

Transforma Minas

Programa de Gestão de Pessoas por Mérito e Competência

Crédito: Gil Leonardi/Imprensa MG.



Superintendente de Educação Profissionalizante

Sedese



Superintendente de Educação Profissionalizante

O Governo de Minas Gerais selecionará profissional para atuar na Superintendência de Educação Profissionalizante, da Secretaria de Estado de Desenvolvimento Social.

Escopo de atuação

Atribuições da posição

A Superintendência de Educação Profissionalizante tem como competência planejar, coordenar, supervisionar, controlar e avaliar estratégias para a política estadual de Educação Profissional, com o profissional a ser selecionado possuindo as atribuições de:

- Planejar, coordenar, supervisionar, controlar e avaliar a execução de políticas públicas de educação profissional na perspectiva da efetividade social e da qualidade de seus conteúdos e metodologia;
- Prospectar e articular as demandas por ações de educação profissional com a iniciativa privada, com os movimentos sociais e com as organizações governamentais e não governamentais;
- Fomentar parcerias com instituições públicas e privadas com o objetivo de ampliar e qualificar a oferta de ações de educação profissional; e
- Promover ações de educação profissional que contribuam para o aumento da empregabilidade dos trabalhadores e potencializem sua inserção no mercado de trabalho.

Principais planos e metas a serem implementados até o final da gestão

A Sedese ainda está em processo de Planejamento Estratégico. Em linhas gerais, o profissional seguirá as seguintes diretrizes, sujeitas a alterações:

- Estruturação e consolidação de uma política de qualificação profissional para o Estado.
- Acompanhamento e melhoria da empregabilidade dos egressos dos cursos de educação profissional em Minas Gerais

Visão para o final de mandato

Oferta de cursos de Educação Profissional em Minas Gerais realizada em parceria com o setor privado e alinhada às demandas do mercado de trabalho e necessidades de públicos vulneráveis atendidos.

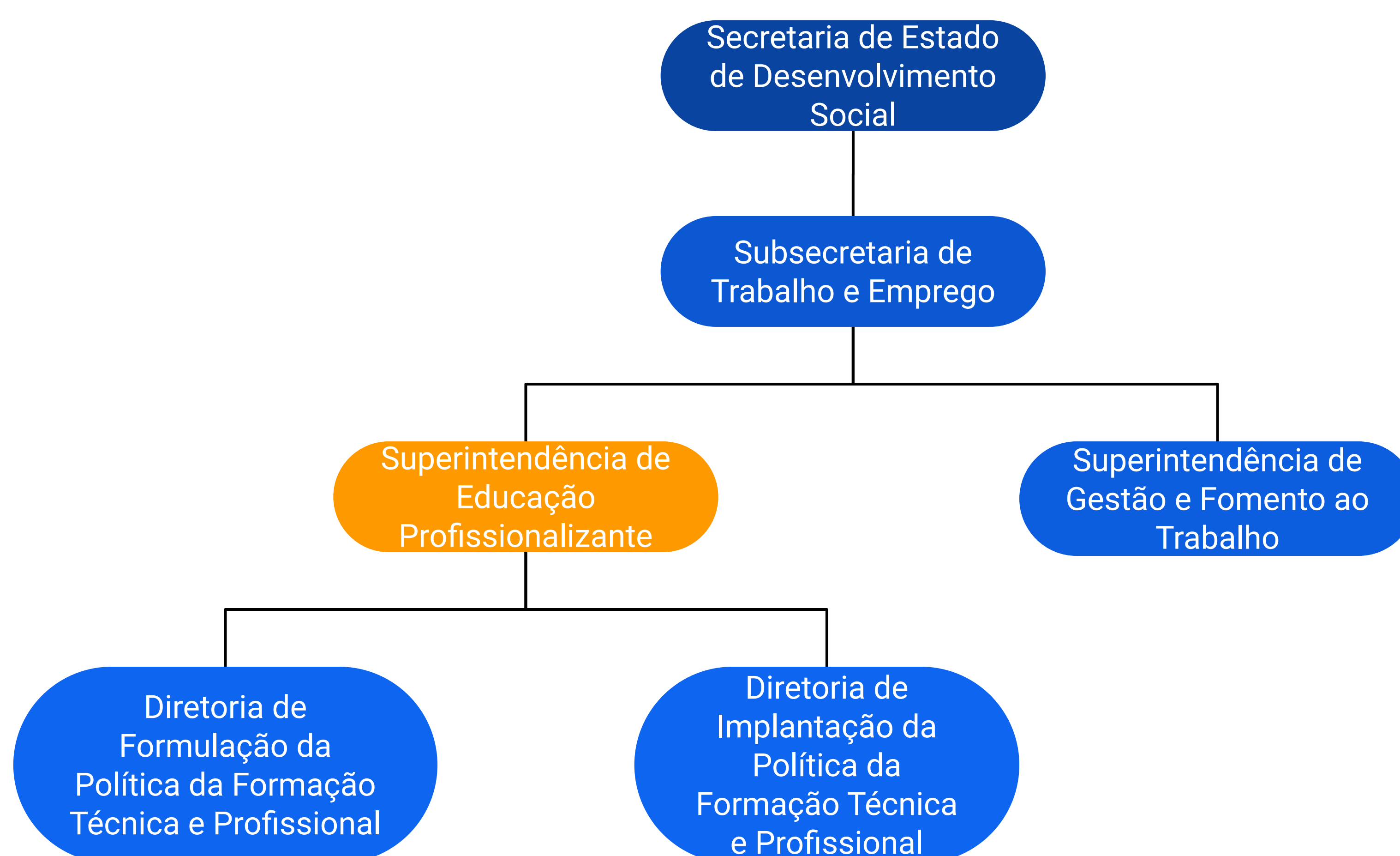
Estimativa de orçamento da área

A Superintendência não tem metas no PPAG, pois essa vaga não estava prevista no organograma anterior. Para educação profissional, há a expectativa de:

- R\$ 500.000/ano de orçamento próprio;
- R\$ 1 milhão de emendas parlamentares; e
- Parcerias que devem ser criadas (incluindo a execução do PRONATEC - ou programa federal similar - no governo de Minas Gerais, na ordem de R\$ 30 milhões).

Gestão de equipes

O profissional responde para o Subsecretário de Trabalho e Emprego da Sedese, e faz a gestão de 2 diretorias, com aproximadamente 20 pessoas no total.



Perfil Desejado

Ser um profissional com experiência tanto no governo quanto no setor privado, que possua conhecimentos gerais de gestão, gestão pública e de gestão de pessoas.

Pré-requisitos estabelecidos pelo Estatuto dos Funcionários Públicos Civis do Estado de Minas Gerais

- Ser brasileiro.
- Ter mais de dezoito anos de idade.
- Ter cumprido com as obrigações militares fixadas em lei.
- Estar em gozo dos direitos políticos.
- Não participar da gerência ou administração de alguma empresa comercial ou industrial.
- Não exercer comércio ou participar de sociedade comercial (exceto como acionista, quotista ou mandatário).

Pré-requisitos adicionais desta posição

- Ensino superior completo - mínimo de 5 anos de formado.
- Experiência e/ou conhecimentos na área de gestão de projetos.
- Experiência e/ou conhecimentos com negociação voltada à captação de recursos e/ou formação de parcerias.

Requisitos desejáveis

- Conhecimento a respeito da legislação do MEC (Ministério da Educação) na área de educação profissionalizante.
- Conhecimentos gerais de gestão.
- Noções básicas de economia.
- Formação em administração (ou em outras áreas envolvendo gestão, como gestão pública, administração pública, e áreas afins).

Informações da Sedese

A partir da nova reforma administrativa, publicada em 2019, a Secretaria de Estado de Desenvolvimento Social voltou a ter sete áreas principais de ação: Assistência Social; Trabalho e Emprego; Direitos Humanos; Esportes; Política Antidrogas; Segurança Alimentar e Habitação. Com isso, há uma oportunidade única de promover a integração de políticas públicas complementares. É importante ressaltar que a viabilização de uma estrutura única e mais enxuta não impacta no desenho dos programas até então implementados, que estão definidos e detalhados no Plano Plurianual e na Lei Orçamentária Anual.

- **Missão:** Induzir as autonomias de indivíduos e famílias, por meio de políticas públicas de direitos e redução de vulnerabilidades sociais.
- **Visão:** Minas Gerais mais desenvolvida, sendo referência na promoção de políticas públicas sociais.
- **Clientes/usuários:** Indivíduos e famílias em situação de vulnerabilidade.

Desafios e potencialidades governamentais do órgão nos próximos anos

Um dos grandes desafios colocados à nova Secretaria de Estado de Desenvolvimento Social é a integração de temáticas que, até então, trabalhavam de forma isolada, fazendo parte de outros órgãos. Dessa forma, além da integração burocrática, para funcionamento de maneira conjunta, em local e com estrutura meio comum, a nova Sedese buscará a transversalidade na implementação dos programas, seja via integração de público beneficiário, localidade de ação, processos e diretrizes comuns. A integração com outras Secretarias também é fundamental para a criação e coordenação de uma política estruturada de educação profissional. Trata-se, portanto, de um desafio e ao mesmo tempo de uma grande oportunidade. A restrição orçamentária e a indefinição das políticas de qualificação por parte do governo federal também são importantes desafios que o gestor dessa pasta terá que enfrentar.

Mais Informações

Remuneração e benefícios

- Remuneração mensal: R\$ 7.600 (DAD 9 + GTE 4).
- Vale-refeição ou vale-alimentação no valor total de R\$ 47,00 por dia útil.
- Plano de saúde com coparticipação.
- 40 horas semanais com flexibilidade de entrada, saída e almoço e média de 8h/dia. O horário diário deve ser cumprido preferencialmente entre às 07h e 18h.
- Dedicção exclusiva.

Formato de contratação

Cargo Comissionado.

Local de trabalho e disponibilidade para viagens

O local de trabalho é na cidade de Belo Horizonte, mas o profissional precisa ter disponibilidade para viajar ao interior do estado.

[Clique aqui para se inscrever](#)